

МІНІСТЕРСТВО ОСВІТИ І НАУКИ УКРАЇНИ
ДЕРЖАВНИЙ УНІВЕРСИТЕТ «ЖИТОМИРСЬКА ПОЛІТЕХНІКА»

ОСВІТНЬО-ПРОФЕСІЙНА ПРОГРАМА

«Управління у сфері соціального забезпечення»
Другого (магістерського) рівня вищої освіти
Галузі знань 23 «Соціальна робота»
Спеціальності 232 «Соціальне забезпечення»
Кваліфікація: магістр з соціального забезпечення

ЗАТВЕРДЖЕНО

Вченою радою Державного
університету «Житомирська
політехніка»

Голова Вченої ради

 Віктор ЄВДОКИМОВ

(протокол від 26 червня 2024 р.
№ 7)

Освітня програма вводиться в дію з
01 вересня 2024 р.

Ректор

 Віктор ЄВДОКИМОВ

(наказ від 26 червня 2024 р.
№ 367/од)

ПЕРЕДМОВА

Освітньо-професійну програму (ОПП) «Управління у сфері соціального забезпечення» розроблено відповідно до Стандарту вищої освіти України за спеціальністю 232 «Соціальне забезпечення» для другого (магістерського) рівня вищої освіти (затверджено і введено в дію наказом Міністерства освіти і науки України № 723 від 24 травня 2019 р.) робочою групою у складі:

1. Мельничук Д.П., доктор економічних наук, професор, професор кафедри психології та соціального забезпечення Державного університету «Житомирська політехніка» – гарант освітньо-професійної програми.

2. Ніколаєнко С.М., кандидат економічних наук, доцент, доцент кафедри психології та соціального забезпечення Державного університету «Житомирська політехніка»;

3. Войналович І.А., кандидат економічних наук, доцент кафедри психології та соціального забезпечення Державного університету «Житомирська політехніка».

4. Безсмертна В.І., голова Громадської організації «Інститут Креативних Інновацій».

Рецензії зовнішніх стейкхолдерів:

1. Пастушенко Л.М., начальник відділу з питань соціального захисту, опіки та піклування дітей Служби у справах дітей Житомирської обласної військової адміністрації.

2. Переходкіна Т.В., директор Бердичівського геріатричного пансіонату Житомирської обласної ради.

3. Шафранова К.В., директор відокремленого структурного підрозділу закладу вищої освіти «Відкритий міжнародний університет розвитку людини «Україна» Житомирського економіко-гуманітарного інституту, к.е.н., доцент.

1. Профіль освітньої програми зі спеціальності 232 «Соціальне забезпечення»

| 1. Загальна інформація | |
|---|--|
| Повна назва закладу вищої освіти та структурного підрозділу | Державний університет «Житомирська політехніка», факультет педагогічних технологій та освіти впродовж життя |
| Рівень вищої освіти | Другий (магістерський) рівень |
| Ступінь вищої освіти | Магістр |
| Галузь знань | 23 Соціальна робота |
| Спеціальність | 232 Соціальне забезпечення |
| Освітня програма | Управління у сфері соціального забезпечення |
| Освітня кваліфікація | Магістр з соціального забезпечення за освітньою програмою «Управління у сфері соціального забезпечення» |
| Кваліфікація в дипломі | Ступінь вищої освіти «Магістр» Спеціальність 232 «Соціальне забезпечення» Освітня програма «Управління у сфері соціального забезпечення» |
| Офіційна назва освітньої програми | Управління у сфері соціального забезпечення |
| Тип диплому та обсяг освітньої програми | Диплом магістра, одиничний, 90 кредитів, термін навчання 1 рік 4 місяці |
| Наявність акредитації | Відсутня |
| Цикл/рівень | НРК України – 7 рівень, FQ-EHEA – другий цикл, EQF-LLL – 7 рівень |
| Передумови | Наявність ступеня бакалавра, магістра, ОКР спеціаліста |
| Мова(и) викладання | Українська |
| Термін дії освітньої програми | До наступного планового оновлення |
| Інтернет-адреса постійного розміщення опису освітньої програми | https://ztu.edu.ua |
| 2. Мета освітньої програми | |
| Підготовка кваліфікованих, ініціативних і перспективних фахівців шляхом формування та розвитку загальних та професійних компетентностей студентів щодо управління у сфері соціального забезпечення, спрямованих на розв'язання складних спеціалізованих завдань за невизначеності умов на основі прийняття і реалізації виважених управлінських рішень щодо провадження соціальної політики держави в цілях поліпшення якості життя населення, фінансового забезпечення програм розвитку України як соціальної держави. | |

| 3. Характеристика освітньої програми | |
|---|---|
| Предметна область (галузь знань, спеціальність, спеціалізація) | <p>23 – Соціальна робота 232 – Соціальне забезпечення</p> <p>Об’єкти вивчення: система суспільно-економічних заходів, спрямованих на матеріальне забезпечення населення від соціальних ризиків.</p> <p>Цілі навчання: підготовка фахівців у сфері соціального забезпечення, здатних розв’язувати складні задачі і проблеми у галузі соціального забезпечення або у процесі навчання, що передбачає проведення досліджень та/або здійснення інновацій та характеризується невизначеністю умов і вимог.</p> <p>Теоретичний зміст предметної області складають поняття, концепції, принципи соціального розвитку особи і громад та їх використання для пояснення закономірностей соціально-економічних процесів, соціального захисту й надання допомоги вразливим групам населення.</p> <p>Методи, методики та технології: загальні – загальноуправлінські, загальнонаукові, наукового дослідження; у сфері соціального забезпечення – соціально-економічні, організаційно-розпорядчі, правові, соціологічно-статистичні, психологічні, діагностичні, метод соціального забезпечення у громаді.</p> <p>Інструменти та обладнання: сучасні універсальні та спеціалізовані інформаційні системи та програмні продукти, що застосовуються у соціальній сфері та у сфері наукового дослідження.</p> |
| Орієнтація освітньої програми | <p>Освітньо-професійна програма має прикладну орієнтацію підготовки здобувачів вищої освіти на другому (магістерському) рівні вищої освіти галузі знань 23 «Соціальна робота» спеціальності 232 «Соціальне забезпечення».</p> |
| Основний фокус освітньої програми | <p>Акцент робиться на здобутті навичок та знань, які передбачають зайнятість та кар’єрне зростання у сфері реалізації соціальної політики держави. Програма дає змогу усебічно вивчити специфіку реалізації функцій управління у сфері соціального забезпечення. Дисципліни та модулі, що включені у програму, зорієнтовані на актуальні напрями, у рамках яких можлива професійна та наукова кар’єра здобувача.</p> <p>Ключові слова: соціальна політика, соціальне забезпечення, соціальна робота, управління,</p> |

| | |
|--|---|
| | соціальна економіка, соціальний менеджмент, управління людськими ресурсами, соціальна інфраструктура, соціальний заклад, соціальна безпека. |
| Особливості програми | Програма спрямована на набуття компетентностей у галузі управління у сфері соціального забезпечення та базується на інтегрованому підході, поєднуючи практичну спрямованість навчання та отримання систематизованих теоретичних знань. Програма є зорієнтованою на глибоку спеціальну підготовку сучасних фахівців із соціального забезпечення, ініціативних та здатних до швидкої адаптації до сучасних пріоритетів та напрямів соціальної політики; формує фахівців з новим перспективним способом мислення, здатних не лише застосовувати існуючі інструменти управління у сфері соціального забезпечення, а й удосконалювати їх. Освітня діяльність здійснюється в умовах тісної співпраці із закладами, установами і організаціями соціальної сфери регіону з метою набуття студентами практичних навичок у сфері соціального забезпечення та впровадження результатів науково-практичних розробок у роботу суб'єктів соціальної політики. Перевагою освітньої програми є залучення до викладання і практичної підготовки зовнішніх стейкхолдерів, зокрема гостьовими лекторами є провідні фахівці установ сфери соціального забезпечення населення, практичне навчання здобувачів проходить на базах практик. |
| 4. Придатність випускників до працевлаштування та подальшого навчання | |
| Придатність до працевлаштування | Магістр із соціального забезпечення може працювати у закладах та установах сфери соціального забезпечення та соціального захисту населення. Місця праці випускників: Національна соціальна сервісна служба та її територіальні органи, Пенсійний фонд, Державна служба зайнятості, Фонд загальнообов'язкового державного страхування на випадок безробіття, підрозділи соціального захисту в органах виконавчої влади та місцевого самоврядування, служби у справах дітей, територіальні центри соціального обслуговування, інші підрозділи, що підпорядковані Міністерству соціальної політики. Після закінчення навчання за освітньо-професійною програмою випускники |

| | |
|-------------------------------------|--|
| | здатні виконувати професійну роботу в різних лінійних і функціональних підрозділах організацій соціальної сфери усіх форм власності та організаційно-правових форм. Магістр може займати посади відповідно до Національного класифікатора України «Класифікатор професій» ДК 003:2010. |
| Академічні права випускників | Можливість продовжити навчання в аспірантурі закладу вищої освіти для отримання ступеня доктора філософії (докторські програми третього рівня навчання), у науково-дослідному інституті, академічній установі. Набуття додаткових кваліфікацій в системі післядипломної освіти. |
| 5. Викладання та оцінювання | |
| Викладання та навчання | Студентоцентроване, проблемно-орієнтоване навчання, ініціативне самонавчання. Лекційні заняття мають інтерактивний науково-пізнавальний характер. Практичні заняття проводяться в малих групах, поширеними є кейс-метод, ситуаційні завдання, ділові ігри, підготовка презентацій з використанням сучасних програмних засобів. Навчально-методичне забезпечення і консультування самостійної роботи здійснюється через модульний формат навчання та використання електронних підручників і методичних вказівок. Акцент робиться на особистісному саморозвитку, груповій роботі, умінні презентувати результати навчання, що сприяє формуванню розуміння потреби й готовності до продовження самоосвіти впродовж життя. |
| Оцінювання | Відповідно до Положення про організацію освітнього процесу у Державному університеті «Житомирська політехніка» оцінювання результатів навчання здобувачів вищої освіти здійснюється у формі поточного, модульного та підсумкового контролю. Облік кількості балів, здобутих студентами за виконання окремих елементів модулів, проводиться викладачами, відповідальними за певні види занять (лекції, лабораторні, практичні, семінарські), у журналах обліку роботи викладача. Оцінювання навчальних досягнень здійснюється за 100-бальною (рейтинговою) шкалою ЄКТС, вербальною («зараховано», «не зараховано») системою. |

| | |
|---|---|
| | <p>Форми контролю: модульні контрольні роботи за вивченими темами, усне та письмове опитування, екзамени та заліки, проекти з презентацією результатів (Power Point), захист звітів (за результатами практики).</p> <p>Державна атестація здійснюється у формі публічного захисту кваліфікаційної роботи.</p> |
| Обсяг освітньої програми у кредитах ЄКТС | <p>Обсяг освітньо-професійної програми магістра становить 90 кредитів ЄКТС.</p> <p>Понад 50% обсягу освітньої програми спрямовано на забезпечення загальних та спеціальних (фахових) компетентностей за спеціальністю, визначених Стандартом вищої освіти.</p> |
| 6. Програмні обов'язкові компетентності | |
| Інтегральна компетентність | <p>Здатність розв'язувати складні задачі і проблеми у галузі соціального забезпечення або у процесі навчання, що передбачає проведення досліджень та/або здійснення інновацій та характеризується невизначеністю умов і вимог.</p> |
| Загальні компетентності (ЗК) | <p>ЗК1. Здатність до абстрактного мислення, аналізу та синтезу.</p> <p>ЗК2. Здатність розробляти і управляти проектами.</p> <p>ЗК3. Здатність оцінювати та забезпечувати якість виконуваних робіт.</p> <p>ЗК4. Здатність спілкуватися іноземною мовою.</p> <p>ЗК5. Здатність проведення досліджень на відповідному рівні.</p> <p>ЗК6. Здатність спілкуватися з представниками інших професійних груп різного рівня (з експертами з інших галузей знань/видів економічної діяльності).</p> <p>ЗК7. Навички міжособистісної взаємодії.</p> <p>ЗК8. Здатність виявляти ініціативу та підприємливість.</p> <p>ЗК9. Здатність генерувати нові ідеї (креативність).</p> <p>ЗК10. Здатність працювати в команді.</p> |
| Спеціальні (фахові, предметні) компетентності (СК) | <p>СК1. Здатність до використання сучасних теорій, методологій і методів соціальних та інших наук стосовно до завдань фундаментальних і прикладних досліджень у галузі соціального забезпечення.</p> <p>СК2. Здатність планувати та здійснювати соціальні дослідження з метою виявлення й аналізу соціально значимих проблем і факторів досягнення соціального благополуччя різних груп населення.</p> |

СК3. Здатність до впровадження методів і технологій інноваційного практикування та управління в системі соціального забезпечення.

СК4. Здатність до критичного оцінювання соціальних наслідків політики у сфері прав людини та сталого розвитку суспільства.

СК5. Здатність доводити знання та власні висновки до фахівців та нефахівців.

СК6. Здатність налагоджувати соціальну взаємодію, співробітництво, попереджати та розв'язувати конфлікти.

СК7. Здатність розробляти і впроваджувати програми соціального захисту населення.

СК8. Здатність оптимізувати процеси прийняття управлінських рішень у вирішенні питань соціально-економічної допомоги мало захищених категорій населення.

СК9. Здатність до оцінки процесу і результату професійної діяльності та якості соціальних послуг.

СК10. Здатність виявляти професійну ідентичність та діяти згідно з цінностями працівника соціальної сфери.

СК11. Вміння інформувати населення щодо форм, методів та засобів надання соціальної допомоги, пенсійного забезпечення та страхування.

СК12. Здатність до формування позитивного іміджу професії, її статусу в суспільстві.

СК13. Здатність до розроблення, апробації та втілення соціальних проектів і технологій.

СК14. Здатність до оцінювання якості життя різних категорій населення та її поліпшення інструментами системи соціального забезпечення.

7. Програмні результати навчання

РН1. Використовувати сучасні теорії, методологію і методи соціальних та інших наук стосовно до завдань фундаментальних та прикладних досліджень у сфері соціального захисту.

РН2. Критично оцінювати результати наукових досліджень і різні джерела знань щодо соціального забезпечення, формулювати висновки та рекомендації щодо його впровадження.

РН3. Володіння методами комунікації у застосуванні різних форм взаємодії та спільної діяльності.

РН4. Застосовувати іноземні джерела при виконанні завдань науково-дослідної та прикладної діяльності, висловлюватися іноземною мовою, як усно, так і письмово.

PH5. Проектувати теоретичну модель роботи з об'єктами соціального забезпечення в рамках соціальних служб, організацій, установ.

PH6. Самостійно й автономно знаходити інформацію необхідну для розвитку професійних навичок та якостей.

PH7. Застосовувати загальне та спеціалізоване програмне забезпечення для вирішення професійних задач та здійснення наукового дослідження.

PH8. Автономно приймати рішення в складних і непередбачуваних ситуаціях.

PH9. Організовувати спільну діяльність фахівців різних галузей і непрофесіоналів, здійснювати їх підготовку до виконання завдань соціальної допомоги.

PH10. Пояснювати та надавати обґрунтовані відповіді населенню щодо форм, методів та засобів надання соціальної допомоги, пенсійного забезпечення та страхування.

PH11. Планувати і проводити наукові дослідження в системі соціального захисту населення та висвітлювати їх результати.

PH12. Виявляти потреби різних верств населення та розробляти відповідні програми соціального захисту щодо їх вирішення.

PH13. Аналізувати ефективність реалізації соціально-економічної підтримки населення та здійснювати відповідну корекцію в межах напряму діяльності.

PH14. Демонструвати ініціативу, самостійність, оригінальність, генерувати нові ідеї для розв'язання завдань професійної діяльності.

PH15. Визначати можливості конституційного та правового регулювання суспільних відносин, забезпечувати оптимальні моделі соціально-правового супроводу орієнтованих на загальнолюдські цінності.

PH16. Розробляти програми навчання та обміну досвідом в системі соціального захисту населення.

PH17. Демонструвати позитивне ставлення до власної професії та відповідати своєю поведінкою етичним принципам і стандартам соціальної роботи.

PH18. Розробляти та апробувати соціальні проекти і технології.

PH19. Комплексно аналізувати якість життя різних категорій населення та провадити зміни щодо розвитку системи соціального забезпечення, зважаючи на поточні пріоритети та стратегічні цілі модернізації суспільства.

8. Ресурсне забезпечення реалізації програми

Кадрове забезпечення

Освітній процес за спеціальністю здійснюється висококваліфікованим професорсько-викладацьким складом, здатним проводити навчання та виховання студентів на рівні сучасних вимог. Проведення лекцій з навчальних дисциплін науково-педагогічними працівниками відповідної спеціальності, які мають науковий ступінь та/або вчене звання, і працюють за основним місцем роботи. Професійно-орієнтована підготовка студентів виконується на випусковій кафедрі психології та соціального забезпечення. Науково-

| | |
|---|---|
| | педагогічні працівники не менше ніж один раз на п'ять років проходять стажування. |
| Матеріально-технічне забезпечення | <p>Матеріально-технічне забезпечення відповідає ліцензійним вимогам щодо надання освітніх послуг у сфері вищої освіти і є достатнім для забезпечення якості освітнього процесу. Забезпеченість навчальними приміщеннями, комп'ютерними робочими місцями, мультимедійним обладнанням відповідає потребі. Наявна вся необхідна соціально-побутова інфраструктура, кількість місць в гуртожитках відповідає вимогам.</p> <p>Для проведення досліджень наявні спеціалізовані науково-дослідні і навчально-наукові лабораторії кафедри психології та соціального забезпечення.</p> <p>У Державному університеті «Житомирська політехніка» є 4 локальні комп'ютерні мережі і 12 точок бездротового доступу мережі Інтернет. Користування Інтернет-мережею безлімітне.</p> <p>Матеріально-технічна база кафедри психології та соціального забезпечення включає: приміщення кафедри, кабінет завідуючої кафедри та навчальні аудиторії. До навчальної площі входить: 5 комп'ютерних класів, фліпчарти, лінгвокабінет, Центр соціально-психологічної підтримки і супроводу «PsyLab», Центр професійного розвитку та кар'єри.</p> <p>Матеріально-технічне забезпечення відповідає ліцензійним вимогам щодо надання освітніх послуг у сфері вищої освіти і є достатнім для забезпечення якості освітнього процесу.</p> |
| Інформаційне та навчально-методичне забезпечення | <p>Інформаційне та навчально-методичне забезпечення освітньої програми з підготовки фахівців зі спеціальності 232 «Соціальне забезпечення» відповідає ліцензійним вимогам, має актуальний змістовий контент, базується на сучасних інформаційно-комунікаційних технологіях.</p> <p>Інформаційні ресурси:</p> <ol style="list-style-type: none"> 1. Бібліотека Державного університету «Житомирська політехніка»: https://lib.ztu.edu.ua/ 2. Електронний архів Державного університету «Житомирська політехніка»: https://eztuir.ztu.edu.ua/ 3. Web-сторінка кафедри за адресою. Доступ до ресурсу: https://ztu.edu.ua/department/37.html 4. Модульне середовище для навчання. Доступ до ресурсу: https://learn.ztu.edu.ua/ |

| 9. Академічна мобільність | |
|---|---|
| Національна кредитна мобільність | Індивідуальна академічна мобільність реалізується у рамках міжуніверситетських договорів про встановлення науково-освітніх відносин. |
| Міжнародна кредитна мобільність | <p>На основі двосторонніх договорів між Державним університетом «Житомирська політехніка» та зарубіжними вищими навчальними закладами. Державний університет «Житомирська політехніка» має договори про наукову і академічну співпрацю з Університетом ім. Миколаса Ромеріса (Литва), Університетом м. Марибор (Словенія), Університетом прикладних наук м. Гамбург (Німеччина).</p> <p>Допускаються індивідуальні угоди про академічну мобільність для навчання та проведення досліджень в університетах та наукових установах України.</p> |
| Навчання іноземних здобувачів вищої освіти | <p>Прийом на навчання іноземців та осіб без громадянства до вищих навчальних закладів здійснюється згідно із Законами України «Про вищу освіту», «Про правовий статус іноземців та осіб без громадянства», «Про закордонних українців», «Про біженців та осіб, які потребують додаткового або тимчасового захисту», постановами Кабінету Міністрів України від 26.02.1993 р. № 136 «Про навчання іноземних громадян в Україні», від 11.09.2013 р. № 684 «Деякі питання набору для навчання іноземців та осіб без громадянства», наказом Міністерства освіти і науки України від 01.11. 2013 р. № 1541 «Деякі питання організації набору та навчання (стажування) іноземців та осіб без громадянства», зареєстрованим у Міністерстві юстиції України 25.11. 2013 р. за № 2004/24536 (у редакції наказу Міністерства освіти і науки України від 11.12. 2015 р. № 1272).</p> <p>Іноземці та особи без громадянства (далі – іноземці) можуть здобувати вищу освіту за кошти фізичних (юридичних) осіб, якщо інше не передбачено міжнародними договорами України, згода на обов'язковість яких надана Верховною Радою України, законодавством або угодами між вищими навчальними закладами про міжнародну академічну мобільність.</p> <p>До Державного університету «Житомирська політехніка» приймаються громадяни України, іноземці, а також особи без громадянства, які</p> |

| | |
|--|--|
| | <p>проживають на території України на законних підставах, мають відповідний освітній (повна середня освіта) або (освітньо-кваліфікаційний) рівень та виявили бажання здобути вищу освіту.</p> |
| 10. Вимоги до наявності системи внутрішнього забезпечення якості вищої освіти | |
| <p>Наявність системи внутрішнього забезпечення якості вищої освіти</p> | <p>З метою забезпечення якості освіти, впровадження та підтримування функціонування системи управління якістю (СУЯ) Державного університету «Житомирська політехніка» відповідно до вимог стандарту ДСТУ ISO 9001:2015 в Університеті були розроблені та затверджені відповідні регламентуючі документи СУЯ (наказ № 289 а від 02 жовтня 2017 р.). В рамках впровадження та реалізації СУЯ було оновлено, приведено у відповідність та уніфіковано систему внутрішнього документообігу університету, його внутрішню нормативну базу. 27 листопада 2017 року Університет отримав Сертифікат на систему управління якістю Житомирського державного технологічного університету стосовно послуг у сфері вищої освіти (сертифікат № UA.ZHSM.CUYA.025-17 від 7 листопада 2017 р.). 10 серпня 2018р. – Сертифікат на систему управління якістю Житомирського державного технологічного університету стосовно послуг у сфері вищої освіти університетського рівня, що заклад вищої освіти відповідає вимогам ДСТУ ISO 9001:2015 «Системи управління якістю. Вимоги» (сертифікат № UA.8O027.CUYA.011-18 від 10 серпня 2018 р.). 29 травня 2019 р. – Сертифікат на систему управління якістю Державного університету «Житомирська політехніка» (сертифікат № UA 8O027.CUYA.012-19). 05 листопада 2020 р. – Сертифікат на систему управління якістю Державним університетом «Житомирська політехніка» стосовно надання послуг у сфері вищої освіти університетського рівня, що заклад вищої освіти відповідає вимогам ДСТУ ISO 9001:2015 (ISO 9001:2015, IDT) «Системи управління якістю. Вимоги» (сертифікат № UA.8O027.CUYA.058-20 від 05 листопада 2020 р.). 03 листопада 2023 р. – Сертифікат на систему управління якістю Державним університетом «Житомирська політехніка» стосовно надання послуг у сфері вищої освіти університетського рівня, що заклад вищої</p> |

освіти відповідає вимогам ДСТУ ISO 9001:2015 (ISO 9001:2015, IDT) «Системи управління якістю. Вимоги» (сертифікат № UA.80027.СУЯ.053-23 від 03 листопада 2023 р.). Система забезпечення якості освітньої діяльності передбачає здійснення таких процедур і заходів:

- 1) визначення принципів та процедур забезпечення якості вищої освіти;
- 2) здійснення моніторингу та періодичного перегляду освітніх програм;
- 3) щорічне оцінювання здобувачів вищої освіти, науково-педагогічних і педагогічних працівників закладу вищої освіти та регулярне оприлюднення результатів таких оцінювань на офіційному веб-сайті закладу вищої освіти, на інформаційних стендах та в будь-який інший спосіб;
- 4) забезпечення підвищення кваліфікації педагогічних, наукових і науково-педагогічних працівників;
- 5) забезпечення наявності необхідних ресурсів для організації освітнього процесу, у тому числі самостійної роботи студентів, за кожною освітньою програмою;
- 6) забезпечення наявності інформаційних систем для ефективного управління освітнім процесом;
- 7) забезпечення публічності інформації про освітні програми, ступені вищої освіти та кваліфікації;
- 8) забезпечення дотримання академічної доброчесності працівниками закладів вищої освіти та здобувачами вищої освіти, у тому числі створення і забезпечення функціонування ефективної системи запобігання та виявлення академічного плагіату;
- 9) інші процедури і заходи.

2. Перелік компонент освітньо-професійної програми та їх логічна послідовність

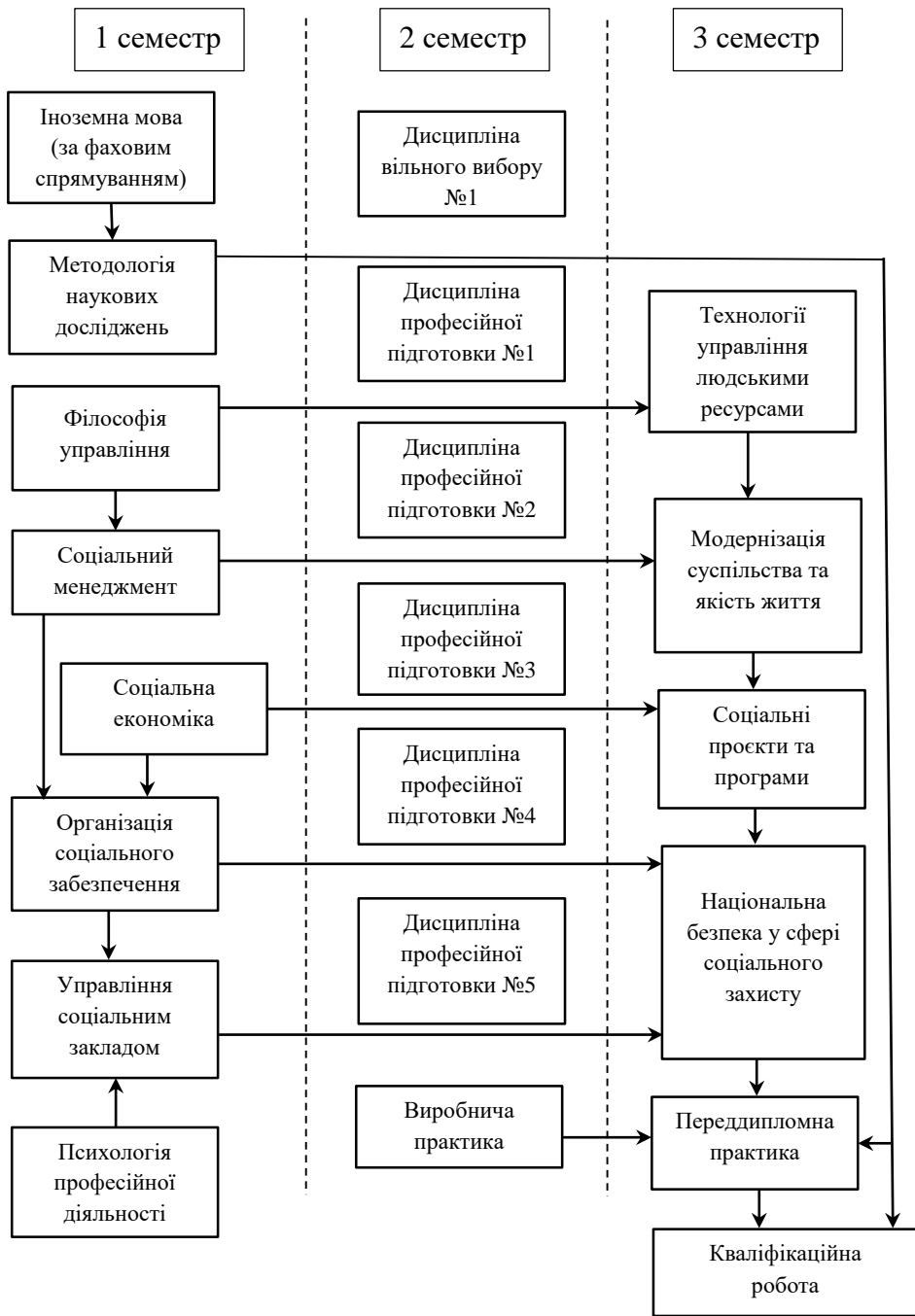
2.1 Перелік компонент освітньої програми

| Код освітньої компоненти | Компоненти освітньої програми (навчальні дисципліни, курсові проекти (роботи), практики, кваліфікаційна робота) | Кількість кредитів | Форма підсумкового контролю |
|--|--|--------------------|-----------------------------|
| 1 | 2 | 3 | 4 |
| Обов'язкові компоненти ОП | | | |
| ОК1 | Методологія наукових досліджень | 3 | залік, екзамен |
| ОК2 | Іноземна мова | 3 | екзамен |
| ОК3 | Соціальна економіка | 4 | екзамен |
| ОК4 | Соціальний менеджмент | 4 | екзамен |
| ОК5 | Філософія управління | 3 | екзамен |
| ОК6 | Управління соціальним закладом | 4 | залік |
| ОК7 | Психологія професійної діяльності | 5 | залік |
| ОК8 | Технології управління людськими ресурсами | 3 | залік |
| ОК9 | Національна безпека у сфері соціального захисту | 3 | залік |
| ОК10 | Організація соціального забезпечення | 4 | залік |
| ОК11 | Соціальні проекти та програми | 3 | екзамен |
| ОК12 | Модернізація суспільства та якість життя | 3 | залік |
| Практична підготовка | | | |
| ОК13 | Виробнича практика | 6 | екзамен |
| ОК14 | Переддипломна практика | 6 | залік |
| ОК15 | Кваліфікаційна робота | 12 | екзамен |
| Загальний обсяг обов'язкових компонент: | | 66 | |
| Вибіркові компоненти ОП | | | |
| ВК1.1 | Дисципліна вільного вибору №1 | 4 | залік |
| ВК2.1 | Дисципліна професійної підготовки №1 | 4 | залік |
| ВК2.2 | Дисципліна професійної підготовки №2 | 4 | залік |
| ВК2.3 | Дисципліна професійної підготовки №3 | 4 | залік |
| ВК2.4 | Дисципліна професійної підготовки №4 | 4 | залік |
| ВК2.5 | Дисципліна професійної підготовки №5 | 4 | залік |
| Загальний обсяг вибірових компонент: | | 24 | |
| ЗАГАЛЬНИЙ ОБСЯГ ОСВІТНЬОЇ ПРОГРАМИ | | 90 | |

2.2. Структурно-логічна схема ОП

Структурно-логічна схема підготовки магістрів за спеціальністю 232 «Соціальне забезпечення» є складовою освітньої програми, що визначає логічну послідовність вивчення навчальних дисциплін, а також погодження їх змісту за темами в часі. Розроблена для другого (магістерського) рівня вищої освіти згідно з кваліфікаційними вимогами до видів професійної діяльності. Структурно-логічна схема підготовки магістрів за спеціальністю 232 «Соціальне забезпечення» сформована з урахуванням взаємозв'язку між дисциплінами, практиками і підсумковою атестацією другого (магістерського) рівня вищої освіти.

| Код н/д | Компоненти освітньої програми (навчальні дисципліни, курсові проекти/ роботи, практики кваліфікаційна робота) | Кількість кредитів | Загальний обсяг год. | Форма підсумк. контролю |
|---------------------------|---|--------------------|----------------------|-------------------------------|
| 1 | 2 | 3 | 4 | 5 |
| I курс, 1 семестр | | | | |
| OK1 | Методологія наукових досліджень | 3 | 90 | залік |
| OK2 | Іноземна мова (за професійним спрямуванням) | 3 | 90 | залік |
| OK3 | Соціальна економіка | 4 | 120 | екзамен |
| OK4 | Соціальний менеджмент | 4 | 120 | екзамен |
| OK5 | Філософія управління | 3 | 90 | залік |
| OK6 | Управління соціальним закладом | 4 | 120 | екзамен |
| OK7 | Психологія професійної діяльності | 5 | 150 | залік |
| OK10 | Організація соціального забезпечення | 4 | 120 | екзамен |
| I курс, 2 семестр | | | | |
| BK1.1 | Дисципліна вільного вибору №1 | 4 | 120 | залік |
| OK13 | Виробнича практика | 6 | 180 | диф. залік |
| BK2.1 | Дисципліна професійної підготовки №1 | 4 | 120 | залік |
| BK2.2 | Дисципліна професійної підготовки №2 | 4 | 120 | залік |
| BK2.3 | Дисципліна професійної підготовки №3 | 4 | 120 | залік |
| BK2.4 | Дисципліна професійної підготовки №4 | 4 | 120 | залік |
| BK2.5 | Дисципліна професійної підготовки №5 | 4 | 120 | залік |
| II Курс, 3 семестр | | | | |
| OK8 | Технології управління людськими ресурсами | 3 | 90 | екзамен |
| OK9 | Національна безпека у сфері соціального захисту | 3 | 90 | залік |
| OK11 | Соціальні проекти та програми | 3 | 90 | екзамен |
| OK12 | Модернізація суспільства та якість життя | 3 | 90 | екзамен |
| OK14 | Переддипломна практика | 6 | 180 | диф. залік |
| OK15 | Кваліфікаційна робота | 12 | 360 | захист кваліфікаційної роботи |



3. Форма атестації здобувачів вищої освіти

Поточна атестація студентів здійснюється у формі екзаменів та заліків.

Атестація випускників освітньої програми «Управління у сфері соціального забезпечення» спеціальності 232 «Соціальне забезпечення» проводиться у формі публічного захисту кваліфікаційної роботи і завершується видачею документу встановленого зразка про присудження освітнього ступеня «магістр» з присвоєнням кваліфікації: магістр з соціального забезпечення.

Атестація здійснюється відкрито і публічно. Кваліфікаційна робота передбачає розв'язання складної спеціалізованої задачі або практичної проблеми у сфері соціального забезпечення, що припускає застосування певних теорій та методів соціального забезпечення і характеризується комплексністю та невизначеністю умов.

Кваліфікаційна робота не повинна містити академічного плагіату, фабрикації та фальсифікації. Кваліфікаційна робота оприлюднюється у репозитарії закладу вищої освіти.

Гарант освітньо-професійної
програми, д.е.н., проф.

Дмитро МЕЛЬНИЧУК

Завідувач кафедри психології
та соціального забезпечення,
к.філос.н.

Марина ОКСЮТОВИЧ

Матриця відповідності програмних компетентностей компонентам освітньої програми

| Шифр | Загальні компетентності (ЗК) | | | | | | | | | | Спеціальні (фахові) компетентності (СК) | | | | | | | | | | | | | | |
|------|------------------------------|-----|-----|-----|-----|-----|-----|-----|-----|------|---|-----|-----|-----|-----|-----|-----|-----|-----|------|------|------|------|------|---|
| | ЗК1 | ЗК2 | ЗК3 | ЗК4 | ЗК5 | ЗК6 | ЗК7 | ЗК8 | ЗК9 | ЗК10 | СК1 | СК2 | СК3 | СК4 | СК5 | СК6 | СК7 | СК8 | СК9 | СК10 | СК11 | СК12 | СК13 | СК14 | |
| OK1 | + | | | | + | | | | | | + | + | | | | | | | | | | | | | + |
| OK2 | | | | + | | | + | | | | | | | | | | | | | | | | | | |
| OK3 | | + | | | | | | | | | + | + | | | | | | + | | | | | | | + |
| OK4 | | | | | | | | | + | | | + | + | | | + | | | | | | | | + | + |
| OK5 | + | | | | | + | | | | | | | | | | | | | | + | | | + | | |
| OK6 | | + | | | | | + | | | | | | + | | | | + | | | | | | + | | |
| OK7 | | | | | | + | + | | | | | | | | | + | | | | + | | | + | | |
| OK8 | | | | | | + | + | | | + | | | | + | | + | | | | | | | | | |
| OK9 | | | | | | + | | | | | | | | + | | | | + | | | + | | | | |
| OK10 | | | + | | | | | | | | | | | + | | | + | + | + | | | | | | + |
| OK11 | | + | | | | | | + | | | | | | | | | + | | + | | | | | + | |
| OK12 | | | | | | | | | + | | + | + | | | | | | | | | | + | | | + |
| OK13 | | | + | | + | + | + | + | | + | | + | + | | + | | + | + | | + | | | + | | |
| OK14 | | | + | | + | + | + | + | + | + | + | + | + | + | + | + | + | + | + | + | | | + | + | + |
| OK15 | + | + | + | + | + | + | + | + | + | + | + | + | + | + | + | + | + | + | + | + | + | + | + | + | + |

Гарант освітньо-професійної програми
д.е.н., проф.

Дмитро МЕЛЬНИЧУК

Завідувач кафедри психології та
соціального забезпечення, к.філос.н.

Марина ОКСЮТОВИЧ

**5. Матриця забезпечення програмних результатів навчання
відповідними компонентами освітньої програми**

| Шифр | PH1 | PH2 | PH3 | PH4 | PH5 | PH6 | PH7 | PH8 | PH9 | PH10 | PH11 | PH12 | PH13 | PH14 | PH15 | PH16 | PH17 | PH18 | PH19 |
|------|-----|-----|-----|-----|-----|-----|-----|-----|-----|------|------|------|------|------|------|------|------|------|------|
| OK1 | + | + | | | | | | | | | + | | | | | | | | + |
| OK2 | | | | + | | | | | | | | | | | | | | | |
| OK3 | | | | | | | | | | | | + | + | | | | | + | + |
| OK4 | + | | | | | | | + | + | + | | | | | | | | | + |
| OK5 | + | + | | | | | | | | | | | | | | | | | |
| OK6 | | | | | + | | + | + | + | | | | | | | + | | | |
| OK7 | | | + | | | + | | | | + | | | | + | | | + | | |
| OK8 | | | + | | + | | | | | | | | | | + | | | + | |
| OK9 | | | | | | | | + | | | | | + | | + | | | | |
| OK10 | | | + | | + | | + | | + | | | | | | | + | | | + |
| OK11 | | | | | + | | + | | | | | + | | | | | | + | |
| OK12 | + | | | | | | | | | | | + | + | | + | | | | + |
| OK13 | + | + | + | | + | + | + | + | | | + | + | + | + | | + | + | + | |
| OK14 | + | + | + | | + | + | + | + | + | | + | + | + | + | + | + | + | + | + |
| OK15 | + | + | + | + | + | + | + | + | + | + | + | + | + | + | + | + | + | + | + |

Гарант освітньо-професійної програми
д.е.н., проф.

Дмитро МЕЛЬНИЧУК

Завідувач кафедри психології та
соціального забезпечення, к.філос.н.

Марина ОКСЮТОВИЧ